

# Bienvenue

## Séance d'information parents des futurs 1<sup>e</sup> année 10 mars 2026



# Sommaire

1. Organisation générale
2. Présentation de la santé scolaire
3. Organisation cycle 1
4. Collaboration école-famille
5. Plan d'études romand – PER
6. Evaluation
7. Prévention – mesures d'aides
8. Comment préparer votre enfant ?
9. Questions - échanges



# Organisation

Le cercle scolaire régional Les Cerisiers regroupe les écoles de  
**7 villages.**

Au total, un peu plus de **1400** élèves sont scolarisés au sein  
du cercle dans les cycles 1, 2 et 3.

# Organisation

Les enfants âgés de **4 ans révolus au 31 juillet** entrent en première année.

En cas de **grandes difficultés**, de **manque de maturité important**, de **retard sur le plan du développement** de l'enfant un **report** de scolarité peut-être demandé **jusqu'au 30 avril**.

Il doit être adressé à la direction et accompagné d'un certificat médical.

**Aucun avancement** n'est possible pour la 1<sup>e</sup> année (entrée avant 4 ans).  
Un avancement est possible par la suite, selon la procédure.

# Présentation du service de la santé scolaire



## Plan de la présentation

- L'équipe de santé scolaire
- Notre mandat
- Programme pendant la scolarité
- Dossier santé de l'élève
- Visites médicales
- Dentiste
- Vaccination
- Protocole d'urgence
- Informations diverses : poux, varicelle,...
- «Nos attentes envers vous»



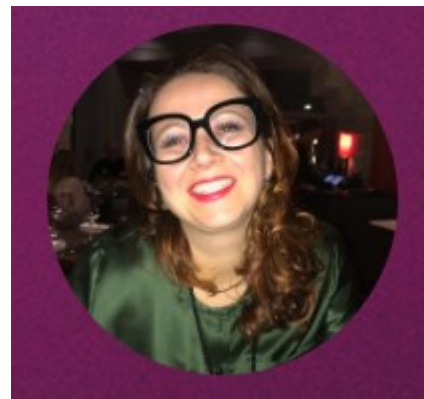
# l'équipe

## Les infirmières

**Katya Bourquin, infirmière et spécialiste en santé sexuelle**

Collèges de Bevaix, Saint-Aubin, Fresens,  
Montalchez, Vaumarcus, Les Cerisiers

+ Cours d'éducation à la santé et à la sexualité (ESS)

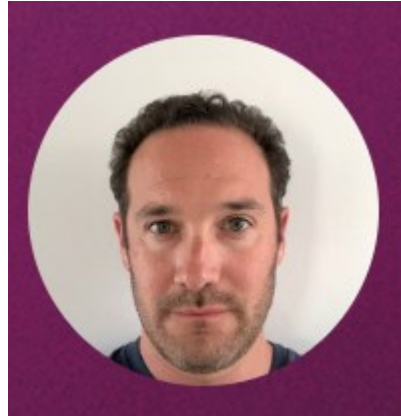


**Estelle Matias, infirmière**

Collèges de Cortailod, Gorgier,  
Les Cerisiers

# Présentation de la santé scolaire : l'équipe

- Dr Timothy Hirter, **médecin scolaire**



Référent pour tous les collèges du cercle scolaire

Présent les mardis matins

# Notre mandat

Arrêté du conseil d'état concernant la santé scolaire, durant la scolarité

(6 mai 2015)

La santé scolaire porte principalement sur:

- a) La promotion de la santé
- b) La prévention
- c) La médecine dentaire
- d) L'accompagnement des élèves en difficulté sur le plan de leur santé physique ou psychique

# Nos tâches

*selon les directives relatives à la santé scolaire durant la scolarité obligatoire*

- Écouter, informer et soutenir – permanences de l’infirmière
- Visites médicales, contrôles ciblés
- Gestion des pharmacies d’école
- Cellule de crise
- Premiers soins
- Dossier santé de l’élève
- Vaccinations : uniquement contre le Papillomavirus (HPV)
- Entretiens individuels
- Groupe santé
- Plages de disponibilités
- Liens avec les différents partenaires (dentiste, addictions, santé publique...)

Nous sommes soumis au secret professionnel

Degré	Visites de santé	Éducation à la santé (par les infirmières)
1		Thème autour de l'amitié « apprendre à se connaître et se respecter »
2	Entretien infirmier avec chaque enfant pour faire connaissance (discussion autour de l'alimentation, du sommeil,..)	Séance des parents (Tous les 2 ans : 1 <sup>ères</sup> et 2 <sup>ème</sup> ensemble) + Respect du corps (par l'infirmière spécialiste en santé sexuelle)
3	Visite médicale chez le médecin traitant (rattrapage à l'école si formulaire non retourné)	Amidou et l'estime de soi
4		Hygiène de vie « hygiène corporelle et sommeil »
5	Vue; (poids, taille sur demande)	Exposition « Mon corps est à moi »
6		Éducation santé et sexualité « Histoire de la vie » (par l'infirmière spécialiste en santé sexuelle)
7		Éducation santé et sexualité « puberté » + Séance des parents (Tous les 2 ans: 6 <sup>èmes</sup> + 7 <sup>èmes</sup> ) (par l'infirmière spécialiste en santé sexuelle)
8	Visite médicale chez le médecin traitant (rattrapage à l'école si formulaire non retourné)	Éducation santé et sexualité «amour, amitié, consentement» (par l'infirmière spécialiste en santé sexuelle)  Sommeil et stress

Degré	Visites de santé	Éducation à la santé (par les infirmières)
9	Proposition vaccination contre le Papillomavirus (HPV) (cancer col de l'utérus)	Exposition «Vivre sans fumer» (Donné par le Cipret NE pendant la semaine santé 9 <sup>e</sup> )  Éducation santé et sexualité (par l'infirmière spécialiste en santé sexuelle)
10	Proposition vaccination contre le Papillomavirus (HPV) (cancer col de l'utérus)	1 <sup>ers</sup> secours  Éducation santé et sexualité (par l'infirmière spécialiste en santé sexuelle)
11	Proposition vaccination contre le Papillomavirus (HPV) (cancer col de l'utérus)  +  Visite médicale chez le médecin traitant  (Rattrapage à l'école si formulaire non retourné)	Journées santé (multiples intervenants)  Éducation santé et sexualité (par l'infirmière spécialiste en santé sexuelle)



# Dossier santé de l'élève

- Depuis la rentrée scolaire 2021-2022, le canton de Neuchâtel a mis sur pied un dossier santé de l'élève informatisé.
- Les données sont traitées de manière strictement confidentielles par la santé scolaire. Les informations utiles à la direction et à l'équipe pédagogique de l'élève se font uniquement sur accord des parents (ex: allergies,...).
- Documents à remplir par les parents durant la scolarité:
  - **Renseignements de santé de base** : chaque début d'année scolaire (version papier ou guichet unique)
  - **Certificats médicaux**: distribution en 2<sup>ème</sup>, 7<sup>ème</sup> et 10<sup>ème</sup> : à faire remplir et signer par le médecin traitant.
  - **Vaccination HPV** : distribution en 9<sup>ème</sup>, 10<sup>ème</sup> et 11<sup>ème</sup>
  - **Parfois: Avis contrôle de vue** : chez ophtalmologue ou médecin traitant selon situation
  - **Parfois: Avis contrôle audition** : chez médecin traitant selon situation

## FICHE DE RENSEIGNEMENT SANTÉ

Nous vous remercions de remplir cette fiche avant le 02.09.2022.

Veuillez l'apporter ou la renvoyer dans une enveloppe fermée au Service de santé de l'école à l'adresse :

		Service de médecine scolaire - Rue Lancelot 1 - CH-2023 Gorgier Tél. 032 886 45 82 - <a href="http://www.cerisiers.ch/">http://www.cerisiers.ch/</a>
---	---	---

Les données de santé de votre enfant sont pour les infirmier-e-s et médecins scolaires et restent confidentielles.

Ces informations pourront être lues par les enseignant-e-s de votre enfant et la direction seulement si vous êtes d'accord.

Ces données sont utiles pour les sorties à l'extérieur (camps sportifs, camps de ski, entre autres).

Merci de compléter le questionnaire :

Transmettre  
aux enseignant-e-s  
et à la direction

Allergies / intolérances  
(y compris médicaments)

Oui

Maladie chronique

Oui

Médicaments pris  
régulièrement

Oui

Autorisation à donner les  
médicaments si besoin

Oui  Non

Oui

Précautions à prendre

Oui

Autres problèmes de santé  
que l'infirmière doit savoir

Oui

Si parents inatteignables, autre personne à appeler en cas d'urgence.

Nom et prénom :  Téléphone :

Médecin traitant

Nom et prénom :  Téléphone :

Date et signature-du des représentant-s légal-aux :



### CERTIFICAT MÉDICAL DE LA VISITE DE SANTÉ 5-6 ANS



#### Partie obligatoire, à remplir par le médecin

La visite médicale a eu lieu le : \_\_\_\_\_

Le statut vaccinal est à jour :  Oui  Non  Partiellement  En cours

La vaccination contre la rougeole est :  Complète  Partielle  Absente

#### Autorisation parentale

- Oui, j'autorise le médecin traitant de mon enfant à transmettre les informations utiles au suivi de sa santé dans le cadre de l'école, au service de santé scolaire **uniquement**.
- Oui, j'autorise le médecin traitant de mon enfant à transmettre les informations utiles au suivi de sa santé dans le cadre de l'école, au service de santé scolaire, au corps enseignant et à la direction.
- Non, je n'autorise pas le médecin traitant de mon enfant à transmettre les informations ci-dessous sur sa santé.

#### Informations de santé utiles pour la scolarité, à remplir par le médecin :

Allergies / intolérances :

\_\_\_\_\_

Maladie chronique :

\_\_\_\_\_

Traitement médicamenteux (à long terme) :

\_\_\_\_\_

Particularités, précautions à prendre :

\_\_\_\_\_

Autres :

\_\_\_\_\_

\_\_\_\_\_  
Signature et timbre du médecin

\_\_\_\_\_  
Signature parentale

Ce document est à apporter ou à renvoyer dans une enveloppe fermée à l'adresse ci-dessous avant le 31.08.2022.





# Dentiste



- Prophylaxie dentaire:  
Cours de la 1<sup>ère</sup> à la 7<sup>ème</sup> année
- Une visite par le médecin dentiste scolaire sera proposée chaque année de la 3<sup>ème</sup> à la 11<sup>ème</sup> année sur inscription.

Par la **Dresse Laurence Brunod, dentiste scolaire**



## Information de la part des médecins-dentistes du cercle scolaire Les Cerisiers :

Drs Laurence Brunod et Philippe Mojon

Responsable : Philippe Mojon, Rue Guillaume-Farel 22, 2000 Neuchâtel-Semrières, 032 731 25 91

**Aux parents des élèves de 3<sup>ème</sup> à 8<sup>ème</sup> année**

Gorgier, novembre 2025

Madame, Monsieur,

Votre fils/fille pourra bénéficier pendant l'année scolaire d'un dépistage bucco-dentaire à l'école. Cet examen permet de dépister les caries les plus évidentes et de déterminer si des soins, une consultation en orthodontie ou en hygiène et prophylaxie dentaire s'avèrent nécessaires.

Ce dépistage ne correspond pas à un contrôle de la dentition chez un médecin-dentiste. Celui-ci y consacre plus de temps et prend éventuellement des radiographies. C'est pourquoi, un dépistage scolaire ne peut pas remplacer un contrôle annuel chez votre médecin-dentiste.

Pour rappel, les communes de la Grande Béroche et de Cortaillod accordent aux enfants en âge de scolarité obligatoire des subsides pour les soins dentaires. Vous trouverez plus d'informations concernant ces subsides sur les sites internet des communes.

**Afin d'éviter du travail en double, les élèves qui sont contrôlés dans l'année par leur médecin-dentiste ne seront pas vus au dépistage. Si votre enfant est suivi régulièrement, nous vous prions donc de noter le nom du dentiste traitant.**

**Attention: Si votre coupon n'est pas rempli correctement et que le nom du dentiste est manquant, nous considérerons que votre enfant n'est pas suivi régulièrement et que nous devons faire le dépistage dans le cadre scolaire. De même, les coupons arrivés hors délai ne pourront être pris en considération.**

En vous remerciant de votre collaboration, nous vous prions d'agréer, Madame, Monsieur, nos salutations distinguées.

✂

Coupon-réponse à retourner **à l'enseignant de votre enfant jusqu'au vendredi 05 décembre 2025**

**Attestation des parents :**

Je certifie que : Nom et prénom de l'enfant : ..... Classe : .....

Mon enfant n'est pas suivi régulièrement par un médecin-dentiste. Je désire donc que mon enfant soit dépisté.

Mon enfant a été contrôlé dernièrement ou sera contrôlé durant l'année scolaire par son médecin dentiste traitant ou orthodontiste :

Nom du dentiste : .....

Date : ..... Signature du parent ou responsable légal.....

# Vaccinations

- Contrôle du carnet de vaccination si rattrapage visite médicale par le médecin scolaire en 3<sup>ème</sup>, 8<sup>ème</sup>, 11<sup>ème</sup>

Recommandations selon le plan suisse de vaccination

- Proposition HPV (Papillomavirus) pour les filles et les garçons en 9-10-11<sup>ème</sup> à l'école.



# Maladies chroniques ou importantes, protocole d'urgence

- Informer l'école chaque début d'année ou lors d'évolution ou lors d'activité particulière.
- Exemples de maladies :  
Epilepsie, convulsions, diabète, allergies graves,  
cancer, ...
- Nous établirons un **protocole d'urgence individualisé**  
(transmis à l'équipe pédagogique de l'élève)



## Protocole pour mesures médicales individualisées

**Élève : NOM + Date de naissance**

**CLASSE + TITULAIRE**

**Problèmes : Allergie XXXX**

**Mesures à prendre** : Eviction STRICTE (contact également) de tous les aliments susceptibles de contenir XXXX.]

**Manifestations modérées** : Douleurs abdominales ou diarrhées ou rash cutané ou démangeaisons ou gonflement du visage, des yeux ou des membres, urticaire : **Donnez-lui immédiatement un comprimé de X mg ET** prendre contact avec les parents.

**Manifestations modérées (cf symptômes ci-dessus)**

+

**Symptômes plus graves** : Peine à parler, à respirer ou à avaler, gonflement de la langue, vomissements, perte de connaissance :

**Faire l'injection d'Epipen® OU Jext® 150 sur la cuisse (voir image au verso)**

- Enlever le capuchon, placer l'extrémité sur la cuisse
- Appuyer fortement et maintenir 10 secondes
- Retirer et masser l'endroit quelques secondes

**Puis avertir l'ambulance au 144 ainsi que les parents**

**Les médicaments se trouvent dans son sac**

**! ATTENTION ! : Ne jamais laisser l'enfant seul en cas de symptômes allergiques  
Appeler la maman dès la présence d'un symptôme**

En cas d'urgence il y a 1cp de Ceteco® en réserve à la santé scolaire ou au secrétariat (peut être remplacé par une autre forme de cetirizine, par exemple Cettalerg®.) Vous pouvez l'utiliser.

**Coordonnées importantes :**

PARENTS

Médecin traitant

Médecin spécialiste

...

# Poux

- **Si votre enfant a des poux :**
  - Informer son enseignant qui distribuera une circulaire adaptée.
  - Important de suivre les directives de la circulaire.
- **Santé scolaire :**
  - Conseils individuels
  - Il arrive que nous prenions contact avec vous
  - Pas de contrôles en classe



Les poux n'engendrent pas une éviction scolaire

# POUX

BOUH

MÊME PAS PEUR

JE ME SENS RAPIDEMENT CHEZ MOI



JE PONDS 3 À 5 ŒUFS PAR JOUR



## LENTES

PLAN DE BATAILLE TOUS LES 2 JOURS AFIN D'ENLEVER LES LENTES PENDANT 1 MOIS

JE SUIS EMBÊTANT MAIS JE NE SUIS PAS DANGEREUX



## RIEN TROUVÉ

PLAN DE BATAILLE 1X PAR SEMAINE PENDANT 1 MOIS



## PLAN DE BATAILLE



## POUX

SHAMPOOING ANTI-POUX 1ER, 8ÈME, 15ÈME JOURS

ET PLAN DE BATAILLE TOUS LES 2 JOURS AFIN D'ENLEVER LES POUX ET LES LENTES PENDANT 1 MOIS



REU... C'EST POUR MOI TOUT ÇA ?

PARFOIS, JE SUIS RÉSISTANT. PERSÉVÉREZ !



POUR PLUS D'INFORMATIONS : [SITE DE LA SANTÉ PUBLIQUE NEUCHÂTELOISE](#)  
EN CAS DE DIFFICULTÉS CONTACTEZ L'INFIRMIÈRE SCOLAIRE DE VOTRE CERCLE

## En cas de maladie aiguë (état grippal, gastroentérite, etc.)

Votre enfant n'est probablement pas assez en forme pour suivre l'enseignement et il risque de contaminer ses camarades et les enseignants. Nous vous demandons donc de le garder à la maison. C'est aussi le cas s'il doit par exemple prendre des médicaments pour faire tomber la fièvre ou empêcher les symptômes.

En cas de difficulté de garde, vous pouvez vous adresser au service de garde malade de la Croix-Rouge Neuchâteloise (service payant), en contactant le 032 886 88 65 ou en écrivant à l'adresse suivante : [ged@croix-rouge-ne.ch](mailto:ged@croix-rouge-ne.ch)

**Merci de laisser aux enseignants des numéros de téléphones valables**



# Varicelle

- La varicelle est une maladie infantile contagieuse mais ne nécessitant pas une éviction scolaire.
- L'enfant est contagieux déjà avant l'apparition des premiers boutons.
- Il se peut que la santé scolaire ou l'enseignant·e de votre enfant informe les parents de la classe si un élève présente un déficit immunitaire important.
- Le garder UNIQUEMENT à la maison si:
  - Fièvre
  - Mauvais état général
  - Démangeaisons importantes



# En conclusion, **MERCI**

De nous renvoyer les **circulaires** dans les délais

- **Inform**er les enseignants et la santé scolaire d'éventuels problèmes de santé
  - Avoir un **numéro de téléphone joignable** à tout moment (parents ou personne qui connaît bien votre enfant)



**Merci pour votre attention et nous restons à disposition**



# Durée de la scolarité



**Directeur : Mirza Hajdarbasic**  
**Présidente du comité scolaire : Sarah Collioud**

# Collèges des classes de 1<sup>e</sup>-2<sup>e</sup>

**Bevaix**

Collège des **Chatons**

**Cortailod**

**Carraz, Noisetiers, Corneilles**

**Gorgier**

**Vieux Collège et Point-Virgule**

**Montalchez**

Collège de **Montalchez**

**Saint-Aubin**

Collèges Les **Titounelles**

# Attributions des élèves

- Les enfants sont généralement attribués selon leur lieu de domicile. Pour des questions d'effectifs des attributions dans d'autres collèges pourraient être possible.
- Les courriers d'attributions sont envoyés fin mai et les attributions sont définitives
- Les familles sont invitées à participer à des portes ouvertes de la classe de leur enfant dès la mi-juin

# Horaires

Les horaires sont **harmonisés** au sein du cercle.

Toutes les classes sont **hétérogènes** et donc composées de 1<sup>e</sup> et 2<sup>e</sup> années, voire de 1<sup>e</sup>, 2<sup>e</sup> et 3<sup>e</sup> années parfois.

# Horaire 1<sup>e</sup> année - 16 périodes

	Lundi	Mardi	Mercredi	Jeudi	Vendredi
<b>Période 1</b>	ECOLE	ECOLE	ECOLE	ECOLE	CONGÉ
<b>Période 2</b>	ECOLE	ECOLE	ECOLE	ECOLE	CONGÉ
<b>Période 3</b>	ECOLE	ECOLE	ECOLE	ECOLE	CONGÉ
<b>Période 4</b>	ECOLE	ECOLE	ECOLE	ECOLE	CONGÉ
<b>Pause de midi</b>					
<b>Période 5</b>	CONGÉ	CONGÉ	CONGÉ	CONGÉ	CONGÉ
<b>Période 6</b>	CONGÉ	CONGÉ	CONGÉ	CONGÉ	CONGÉ

# Horaire 2<sup>e</sup> année – 20 périodes

	Lundi	Mardi	Mercredi	Jeudi	Vendredi
<b>Période 1</b>	ECOLE	ECOLE	CONGÉ	ECOLE	ECOLE
<b>Période 2</b>	ECOLE	ECOLE	CONGÉ	ECOLE	ECOLE
<b>Période 3</b>	ECOLE	ECOLE	CONGÉ	ECOLE	ECOLE
<b>Période 4</b>	ECOLE	ECOLE	CONGÉ	ECOLE	ECOLE
<b>Pause de midi</b>					
<b>Période 5</b>	CONGÉ	ECOLE	CONGÉ	ECOLE	CONGÉ
<b>Période 6</b>	CONGÉ	ECOLE	CONGÉ	ECOLE	CONGÉ

# Horaire 3<sup>e</sup> et 4<sup>e</sup> année – 27 périodes

- 26 périodes à l'horaire
- 1 période de REX
- Un après-midi de congé par semaine en plus du mercredi après-midi.



# Collaboration école-famille

COMMUNICATION :

**Votre premier interlocuteur est l'enseignant.** Selon canal présenté lors de la séance de parents.

Pensez à annoncer toute absence ou retard. Le cas échéant une procédure de recherche se met en place.

# Collaboration école-famille

## Scol'Info

### L'essentiel pour parents et élèves

Retrouvez les documents essentiels et toutes les informations pour les parents et les élèves dans Scol'Info.

Que cherches-tu?



#### SCOL'INFO

### Informations pratiques pour les parents

Charte casiers cycle 3

CIPE

Comité scolaire

Concept Sports-Arts-Etudes

Demande de congé des élèves

Devoirs à domicile

Horaires des établissements scolaires du CSRC

Inscription d'un nouvel élève

Plan des vacances scolaires

Recommandations vélo et trottinette

Règlement de discipline pour les cycles 1-2

#### SCOL'INFO

### Services d'aide aux élèves

Service Promotion Santé Scolaire (SPSS)

Service Pédago-Educatif (SPE)

OCOSP

Hyperventilation : description et conseils

Informations concernant les poux

Informations concernant les tiques

Let's do eat

[www.cerisiers.ch](http://www.cerisiers.ch)

# Collaboration école-famille

COMMUNICATION :

Logiciel **PRONOTE**  **PRONOTE**

Adresse **mail** du cercle : [csrc@rpn.ch](mailto:csrc@rpn.ch)

Secrétariat : par **téléphone** selon horaires d'ouverture

# Collaboration école-famille

## DEMANDE-S DE CONGÉ :

L'enseignant de votre enfant peut accorder jusqu'à 1 jour de congé.

Les demandes de congé plus conséquentes doivent être adressées à la direction via le formulaire disponible sur le site des Cerisiers sous l'onglet «parents».

# Plan d'études romand - PER

Le PER comprend plusieurs domaines d'enseignement.

Ces différents domaines seront repris et expliqués par les enseignants lors des séances de parents, notamment.

[www.plandetudes.ch](http://www.plandetudes.ch)

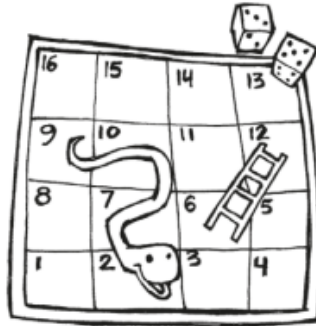
# Plan d'études romand - PER

## MATHÉMATIQUES ET SCIENCES DE LA NATURE

Au travers de jeux, de manipulations et d'activités, les élèves sont amenés à :

découvrir des formes géométriques

résoudre des problèmes simples avec du matériel



compter, mémoriser et jouer avec des nombres

comparer des quantités

exercer des notions telles que devant, derrière...

mesurer, comparer, trier, classer...

...

Au travers d'observations, d'expériences et d'activités, les élèves sont amenés à :

explorer l'environnement (forêt, ville...)

découvrir ce qui est vital (manger, dormir, se protéger...)



observer des plantes et des animaux

explorer des phénomènes naturels et techniques

proposer des explications sur leurs découvertes

noter leurs observations (dessins, schémas...)

identifier les parties du corps

...

# Découvrir en vidéo

## Film 1

Montalchez – canapé forestier

Classe de Saint-Aubin

# Plan d'études romand - PER

## LANGUES

Français

Au travers d'histoires, de créations, de jeux et d'activités,  
les élèves sont amenés à :

développer  
les gestes pour  
écrire

s'exprimer,  
par écrit à leur  
manière

enrichir le  
langage

inventer des  
histoires, des  
devinettes...

s'exprimer  
oralement

découvrir  
d'autres langues

reconnaître  
quelques lettres,  
quelques mots



écouter et com-  
prendre  
des histoires



mettre en scène des  
comptines et  
des chansons

prendre conscience  
de l'utilité de l'écrit  
(règles de jeux,  
recettes de  
cuisine...)

...

# Plan d'études romand - PER

## ARTS

Activités créatrices et manuelles – Arts visuels – Musique

Au travers de créations, de jeux et d'activités, les élèves sont amenés à :

décrire des images, des objets, des sons

découvrir des œuvres et leur provenance



faire appel à leur imagination

produire des dessins, des objets, des séquences musicales

pratiquer différentes techniques (peinture, dessin, découpage, collage, chant, instruments de musique...)

exprimer des sentiments

développer la souplesse, la précision de leurs gestes

...



## CORPS ET MOUVEMENT

Éducation physique – Éducation nutritionnelle

Au travers de jeux, d'exercices et d'activités, les élèves sont amenés à :

pratiquer des jeux d'équipe

être fair-play

découvrir des mouvements (courir, grimper, danser...)

prendre conscience de l'importance d'une alimentation équilibrée

découvrir les réactions du corps (fatigue, battements de cœur, la faim, la soif...)

développer leur tonus, leur équilibre, leur adresse

...



découvrir des aliments par les sens et les décrire (salé, sucré, amer, acide...)

## SCIENCES HUMAINES ET SOCIALES

Histoire et Géographie

Au travers de jeux, d'observations, de déplacements, de discussions et d'activités, les élèves sont amenés à :

observer et comparer des durées (jours, semaines, mois, saisons, années...)

découvrir et se situer dans des espaces familiers (classe, cour, place de jeu...)

distinguer des étapes de la vie (naissance, enfance, âge adulte, vieillesse, mort)

repérer, sur le terrain, des éléments dessinés, photographiés,...

...



observer et comparer le passé et le présent

# Plan d'études romand - PER

## CAPACITÉS TRANSVERSALES

Au travers de jeux, de réflexions et d'activités, les élèves sont amenés à :

communiquer

collaborer

développer leur logique

s'organiser

mettre en place des stratégies

développer leur imagination, leur inventivité, leur fantaisie

...



## ACTIVITÉS ET APPRENTISSAGES

Cycle 1 - 1<sup>ère</sup> et 2<sup>e</sup> années

## FORMATION GÉNÉRALE

Au travers de jeux, de règles, d'écoute et d'activités, les élèves sont amenés à :

découvrir les médias et développer leur sens critique

identifier leurs réussites et leurs difficultés

exprimer leur avis et tenir compte de celui des autres

être attentifs à leur environnement et le respecter

reconnaître leurs émotions et leurs besoins

vivre avec les autres

participer aux activités menées à l'école

se familiariser avec les règles de vie et les respecter

...



# Découvrir en vidéo

## Film 2

Gorgier – coopération en classe

# Evaluation

## De la 1ère à la 4e année

Documents : recueil de traces, activités et apprentissages (en 1e et 2e années), bilan (en 2e année), évaluation-bilan (en 3e et 4e années)

Entretiens avec les parents

Bulletin scolaire

Brochure destinée aux parents : [Flyer Evaluation Cycle 1.indd \(rpn.ch\)](#)

# **Prévention – Mesures d'aide**

# Prévention

## **Intervenants externes**

Spectacles-animations pour les 1<sup>e</sup> -2<sup>e</sup>

Activité autour du bien vivre ensemble donnée par le CAPPES en 4<sup>e</sup>

## **En classe par l'enseignant**

Activités autour du bien-vivre ensemble, du respect

Objectifs de la formation générale du PER

# Mesures d'aides

## Service socio-éducatif

Mme **Aude Nuzzolo** pour Cortaillod et Gorgier

Mme **Stéphanie Junod** pour Saint-Aubin, la Haute-Béroche  
et Bevaix

# Mesures d'aide

## Mesure d'aide scolaires :

*Soutien par le mouvement*

*Soutien langagier*

*Soutien pédagogique*

*-> Ces aides sont amenées à évoluer ces prochaines années*

## Espace SAM

**-> Ces aides visent à soutenir l'élève dans la gestion relationnelle/émotionnelle**

## Services extra-scolaire :

Orthophonie

CNPea

Psychomotricité

Ergothérapie

AEMO

Croix-rouge

Etc....

**-> Ces aides peuvent, cas échéant, être proposées/suggérées par l'école**

# Projets au sein du Cercle scolaire

**Projet Bien-vivre ensemble** : développer l'empathie

**Projet ANIMA – PRIMA** : développer l'enseignement de l'allemand par immersion au sein du cercle (des classes concernées dans les villages suivants : Cortailod – Gorgier – Bevaix – Saint-Aubin – Montalchez)

**Projet de co-enseignement** : mutualisation des ressources pour soutenir tous les élèves

# Comment préparer votre enfant ?

L'habituer à séparer de sa famille quelques heures

Jouer avec d'autres enfants

Autonomie pour s'habiller – se déshabiller

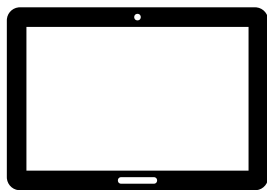
Propreté – autonomie pour aller aux toilettes

Se moucher et se laver les mains seul

Suivre et accepter des règles de vie simples

Se concentrer sur un jeu ou une activité environ 10 minutes

Entraîner sa motricité fine (découpages, coloriages, manipulation)



# Règle des 4 **PAS** d'écran

## **PAS** d'écran le **matin**

Pour bien commencer la journée, il vaut mieux éviter les écrans. Cela aide à se **concentrer** à l'école et à être plus **attentif**.

## **PAS** d'écran *dans* la **chambre**

Sans écran dans la chambre, l'enfant dort mieux et peut **jouer, créer, inventer**. Les parents gardent un œil sur ce qu'il regarde.

## **PAS** d'écran *pendant* les **repas**

Les **repas** sont un moment **important** pour discuter en famille. Sans écran, **on profite du moment ensemble**.

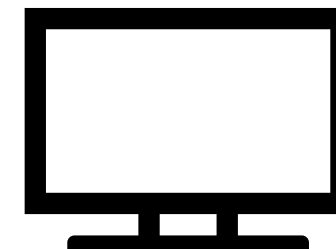
## **PAS** d'écran *avant* le **coucher**

La **lumière bleue** des écrans **bloque** la production de **mélatonine** et retarde l'endormissement naturel. Les éteindre à l'avance aide le corps à se détendre et à s'endormir plus facilement.



par Anne Veilleux, psychoéducatrice

» XOXO «



# Comment préparer votre enfant ?

Favoriser le jeu

Favoriser les découvertes

Susciter leur curiosité



# Echanges - Questions

